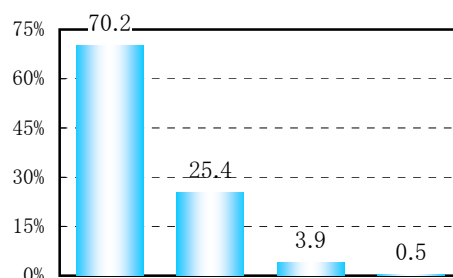


1. 自社の企業理念・目指す企業像

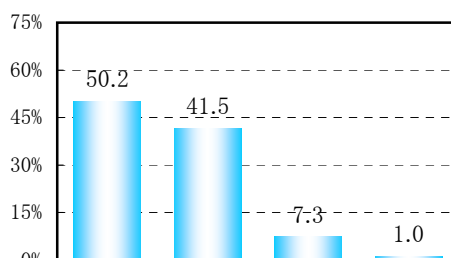
全体では、「MRに企業理念や目指す企業像を明示し、浸透している」が144社(70.2%)となっている。



MR雇用規模別	企業数	明示し、浸透している	はいるが、MRの理解は充分ではない	明示していない	無回答
全体	205	144	52	8	1
	100.0	70.2	25.4	3.9	0.5
99名以下	113	74	32	6	1
	100.0	65.5	28.3	5.3	0.9
100～299名	36	24	10	2	-
	100.0	66.7	27.8	5.6	-
300～499名	12	9	3	-	-
	100.0	75.0	25.0	-	-
500～999名	22	16	6	-	-
	100.0	72.7	27.3	-	-
1,000名以上	22	21	1	-	-
	100.0	95.5	4.5	-	-

2. 自社の目指すMR像・MR行動規範

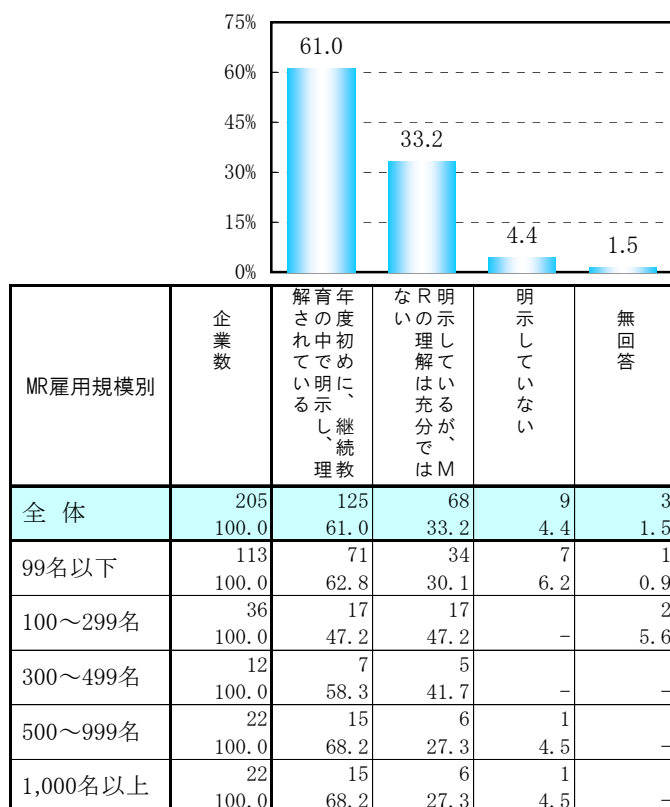
全体では、「MRに目指すMR像やMR行動規範を明示し、浸透している」103社(50.2%)、「明示しているが、MRの理解は充分ではない」85社(41.5%)となっている。



MR雇用規模別	企業数	明示し、浸透している	はいるが、MRの理解は充分ではない	明示していない	無回答
全体	205	103	85	15	2
	100.0	50.2	41.5	7.3	1.0
99名以下	113	52	49	11	1
	100.0	46.0	43.4	9.7	0.9
100～299名	36	16	16	3	1
	100.0	44.4	44.4	8.3	2.8
300～499名	12	6	6	-	-
	100.0	50.0	50.0	-	-
500～999名	22	14	7	1	-
	100.0	63.6	31.8	4.5	-
1,000名以上	22	15	7	-	-
	100.0	68.2	31.8	-	-

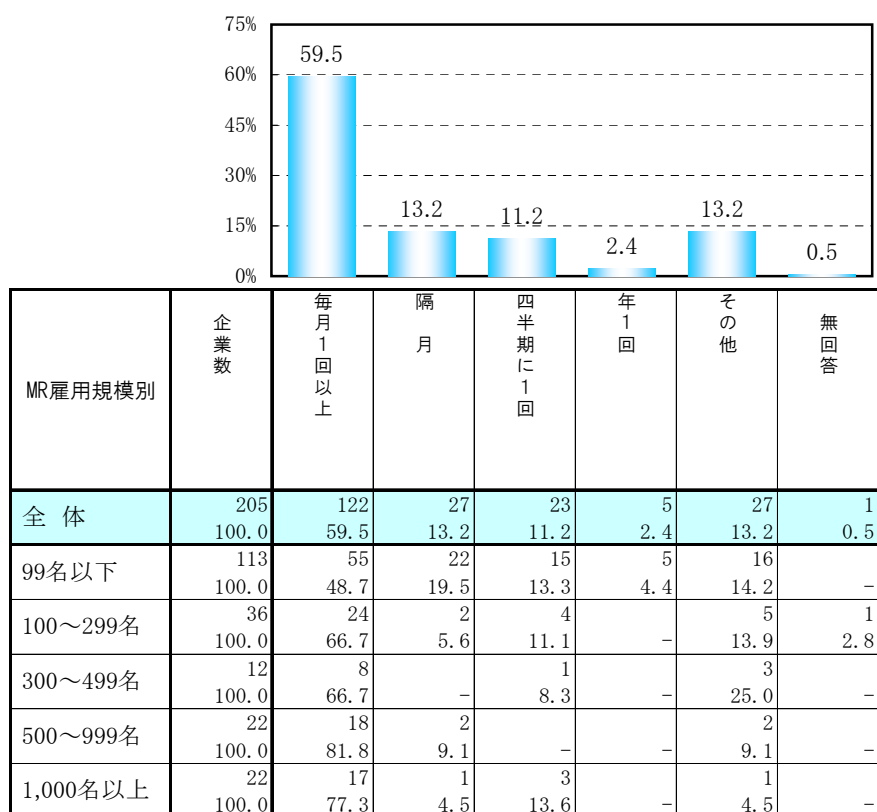
3. 自社のMR研修方針・研修計画

全体では、「年度初めに、継続教育の中で明示し、理解されている」125社(61.0%)、「明示しているが、MRの理解は充分ではない」68社(33.2%)となっている。



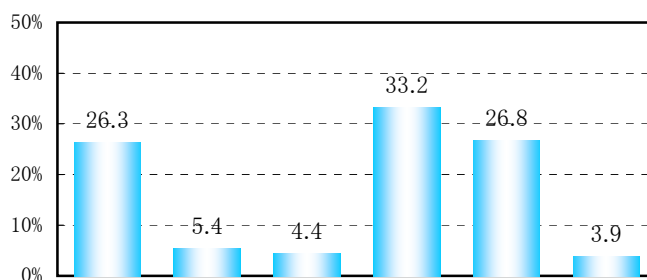
4. 集合研修の実施状況

全体では、「毎月1回以上」が122社(59.5%)、「隔月」が27社(13.2%)となっている。



5. 衛星放送、TV会議、e-ラーニングなどの実施状況

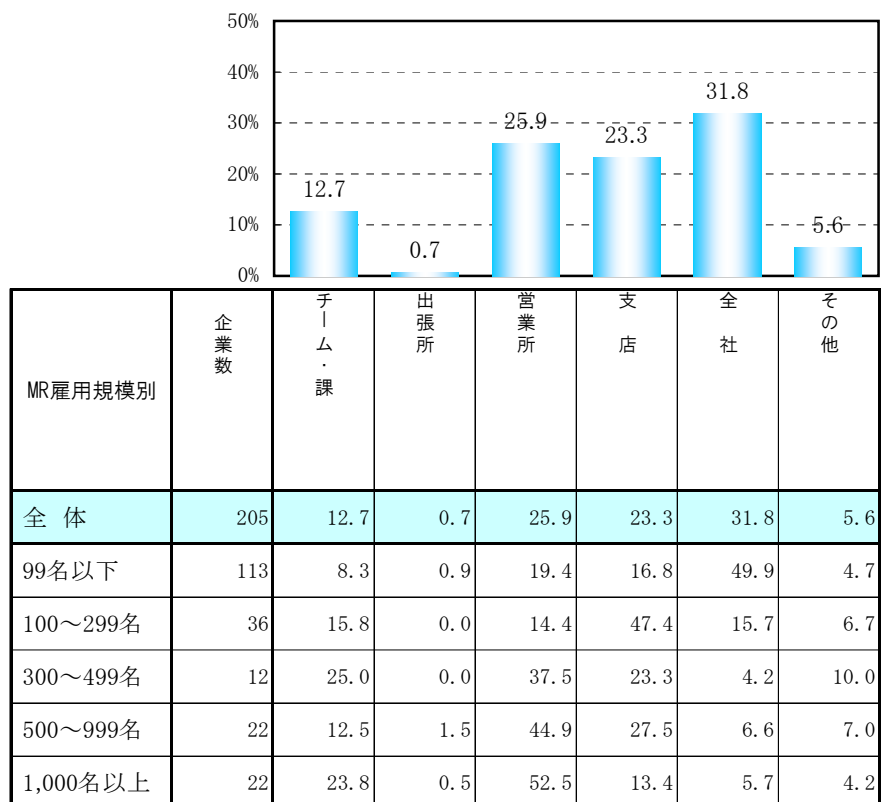
全体では、「必要に応じて随時」が68社(33.2%)、「毎月1回以上」が54社(26.3%)、「その他」が55社(26.8%)となっている。



MR雇用規模別	企業数	毎月1回以上	隔月	四半期に1回	必要に応じて随時	その他	無回答
全体	205	54	11	9	68	55	8
	100.0	26.3	5.4	4.4	33.2	26.8	3.9
99名以下	113	14	6	8	38	42	5
	100.0	12.4	5.3	7.1	33.6	37.2	4.4
100～299名	36	11	4	-	10	9	2
	100.0	30.6	11.1	-	27.8	25.0	5.6
300～499名	12	4	-	-	6	1	1
	100.0	33.3	-	-	50.0	8.3	8.3
500～999名	22	11	-	1	7	3	-
	100.0	50.0	-	4.5	31.8	13.6	-
1,000名以上	22	14	1	-	7	-	-
	100.0	63.6	4.5	-	31.8	-	-

6. 集合研修の組織単位別の実施割合〔数値回答〕

全体では、「全社」(31.8%)、「営業所」(25.9%)、「支店」(23.3%)の順となっている。



集合研修の実施割合〔%〕

7. 集合研修の組織単位別の集合人数〔加重合計人数〕

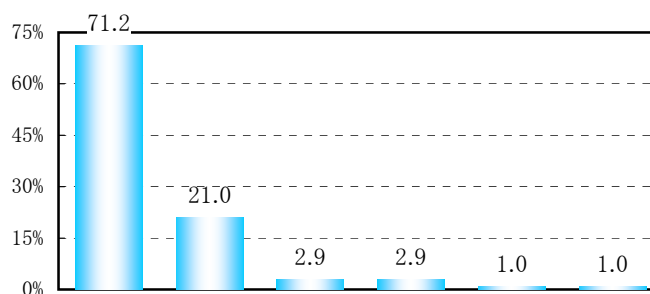
集合人数ベースでは、「営業所」1,290.2名、「支店」590.2名、「チーム・課」579.6名の順となっている。

MR雇用規模別	集合人数〔名〕					
	チーム・課	出張所	営業所	支店	全社	その他
加重合計人数	579.6	17.5	1,290.2	590.2	204.3	168.2

「加重合計人数」…実施割合にMR雇用規模別の加重値（中間値）を加算し、算出した合計人数

8. MRの出席率

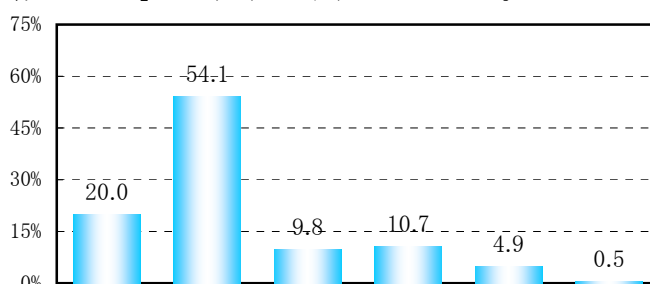
全体では、「100%（補講と併せて）」が146社（71.2%）、MR規模別でもほぼ同様の傾向である。



MR雇用規模別	企業数	(補講と併せて)	約95%～99%	約90%～95%	約85%～90%	85%以下	無回答
全体	205 100.0	146 71.2	43 21.0	6 2.9	6 2.9	2 1.0	2 1.0
99名以下	113 100.0	85 75.2	19 16.8	4 3.5	3 2.7	2 1.8	-
100～299名	36 100.0	21 58.3	12 33.3	1 2.8	-	-	2 5.6
300～499名	12 100.0	10 83.3	2 16.7	-	-	-	-
500～999名	22 100.0	14 63.6	6 27.3	-	2 9.1	-	-
1,000名以上	22 100.0	16 72.7	4 18.2	1 4.5	1 4.5	-	-

9. 研修実施状況の把握方法

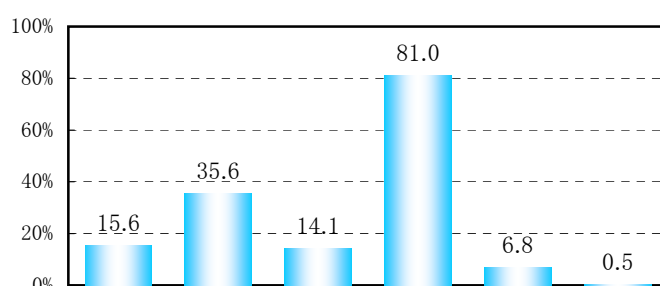
全体では、「毎月、教育研修管理者が実施記録を集計し、保存している」が111社(54.1%)、「自社の管理システムでリアルタイムに集計し、保存している」が41社(20.0%)となっている。



MR雇用規模別	企業数	自社の管理システムでリアルタイムに集計し、保存している (%)	毎月、教育研修管理者が実施記録を集計し、保存している (%)	半年毎に集計し、保存している (%)	1回集計し、保存している (%)	その他 (%)	無回答 (%)
全体	205	20.0	54.1	9.8	10.7	4.9	0.5
99名以下	113	5.3	62.8	9.7	17.7	4.4	-
100～299名	36	25.0	50.0	11.1	2.8	8.3	2.8
300～499名	12	41.7	33.3	16.7	8.3	-	-
500～999名	22	45.5	36.4	13.6	-	4.5	-
1,000名以上	22	50.0	45.5	-	-	4.5	-

10. MRが研修履歴を確認する方法〔複数回答〕

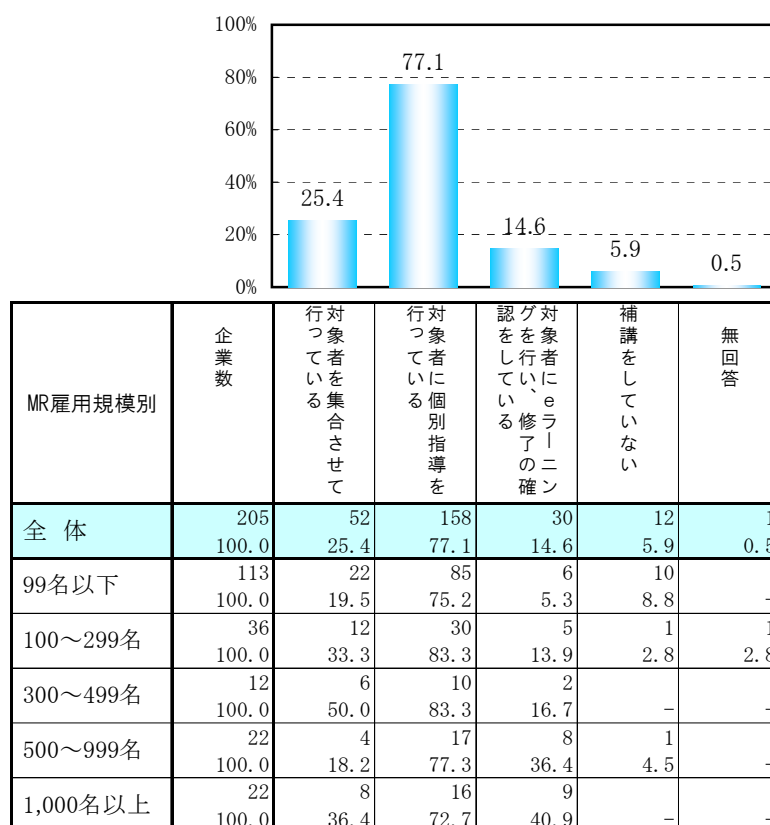
全体では、「教育研修管理者に問合せがあれば回答している」が166社(81.0%)、「MR認定センターのNikoサービスで確認している」が73社(35.6%)、「PC画面(研修管理システム)でMRが自ら確認できる」32社(15.6%)の順となっている。



MR雇用規模別	企業数	PC画面(研修管理システム)でMRが自ら確認できる (%)	MR認定センターのNikoサービスで確認している (%)	ドメインジャーナルからMR管理者に問合せれば回答している (%)	その他 (%)	無回答 (%)
全体	205	15.6	35.6	14.1	81.0	6.8
99名以下	113	7.1	35.4	9.7	86.7	3.5
100～299名	36	16.7	44.4	13.9	69.4	16.7
300～499名	12	-	33.3	16.7	91.7	8.3
500～999名	22	40.9	27.3	22.7	63.6	4.5
1,000名以上	22	40.9	31.8	27.3	81.8	9.1

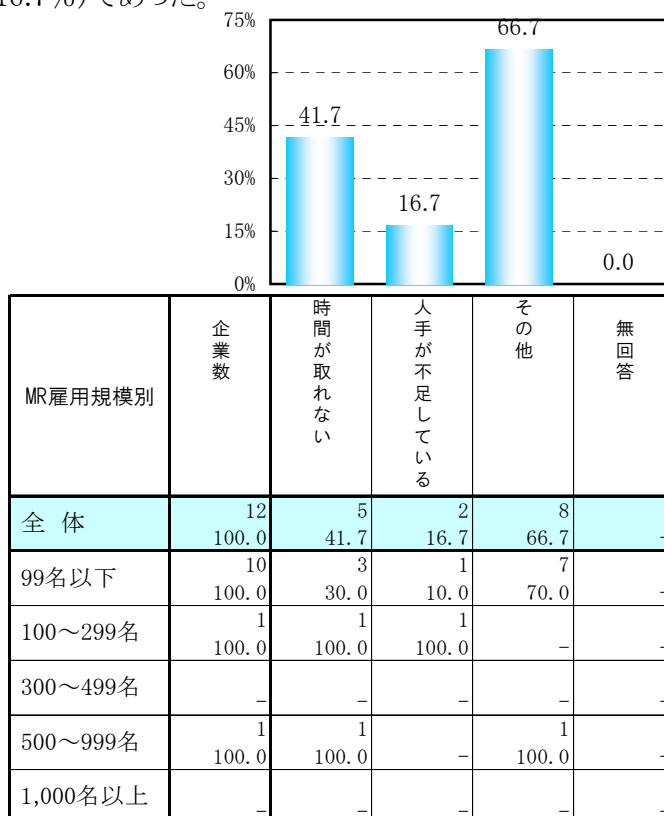
11. 欠席者の補講〔複数回答〕

全体では、「対象者に個別指導を行っている」が158社(77.1%)、MR規模別でもほぼ同様の傾向である。



①補講をしていない理由〔複数回答〕

「補講をしていない」12企業では、「その他」が8社(66.7%)、「時間がとれない」が5社(41.7%)、「人手が不足している」が2社(16.7%)であった。

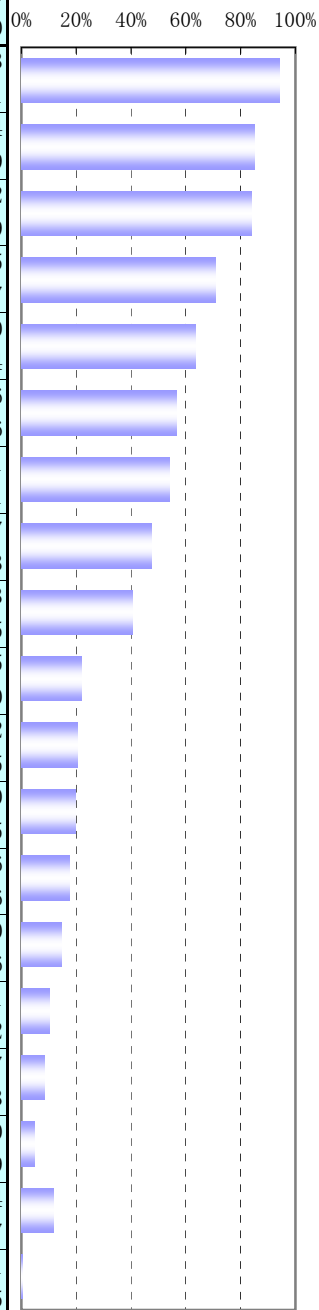


※本欄の企業数は、回答企業数を表す

12. 継続教育で使用した教材〔複数回答〕

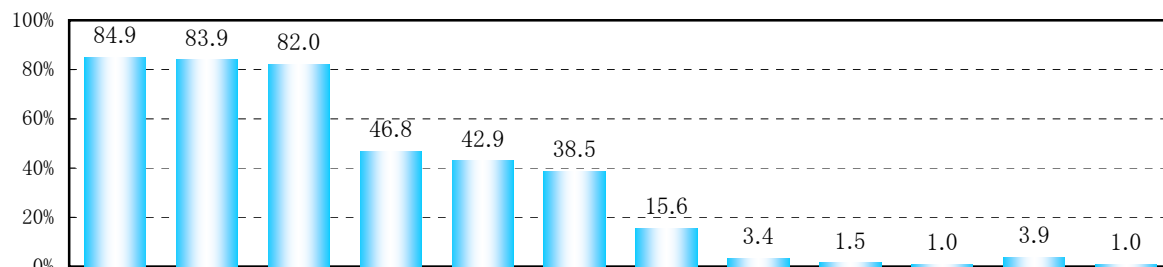
全体では、「自社作成の教材」193社(94.1%)、「公正競争規約」174社(84.9%)、「添付文書、インタビューフォーム」172社(83.9%)の順となっている。

MR雇用規模別	9 9 名 以 下	1 0 0 5 2 9 9 名	3 0 0 5 4 9 9 名	5 0 0 5 9 9 名	1 0 0 0 9 名 以 上	全 体	
企業数	113 100.0	36 100.0	12 100.0	22 100.0	22 100.0	205 100.0	
自社作成の教材（各種）	103 91.2	34 94.4	12 100.0	22 100.0	22 100.0	193 94.1	
公正競争規約 （解説書、公取協ニュース、Q & Aなど）	94 83.2	30 83.3	12 100.0	19 86.4	19 86.4	174 84.9	
添付文書、インタビューフォーム	91 80.5	30 83.3	12 100.0	19 86.4	20 90.9	172 83.9	
診療ガイドライン（各種）	69 61.1	26 72.2	11 91.7	17 77.3	22 100.0	145 70.7	
市販後調査業務手順書	62 54.9	22 61.1	8 66.7	18 81.8	20 90.9	130 63.4	
医療・医薬品業界の一般知識	62 54.9	18 50.0	5 41.7	17 77.3	14 63.6	116 56.6	
MR研修テキストⅠⅡⅢ	67 59.3	18 50.0	6 50.0	14 63.6	6 27.3	111 54.1	
学会抄録集（各種）	50 44.2	19 52.8	6 50.0	11 50.0	11 50.0	97 47.3	
製薬協コード・オブ・プラクティス	36 31.9	13 36.1	9 75.0	14 63.6	11 50.0	83 40.5	
MRの果たすべき役割（MR認定センター）	31 27.4	7 19.4	2 16.7	4 18.2	1 4.5	45 22.0	
今日の治療指針（医学書院）	24 21.2	7 19.4	2 16.7	6 27.3	3 13.6	42 20.5	
テレビ番組の紹介 （NHKスペシャル、今日の健康など）	26 23.0	7 19.4	2 16.7	3 13.6	2 9.1	40 19.5	
MR認定試験問題集（市販品）	23 20.4	7 19.4	1 8.3	4 18.2	1 4.5	36 17.6	
今日の治療薬（南江堂）	17 15.0	4 11.1	-	5 22.7	4 18.2	30 14.6	
論文集「私が目指すMR」（MR認定センター）	14 12.4	3 8.3	1 8.3	-	3 13.6	21 10.2	
論文集「MRになって良かったこと」 （MR認定センター）	15 13.3	1 2.8	-	-	1 4.5	17 8.3	
MR漢方教本ⅠⅡ（日漢協）	8 7.1	1 2.8	-	1 4.5	-	10 4.9	
その他	16 14.2	3 8.3	1 8.3	3 13.6	1 4.5	24 11.7	
無回答	-	1 2.8	-	-	-	1 0.5	



13. 実施した技能・実地研修〔複数回答〕

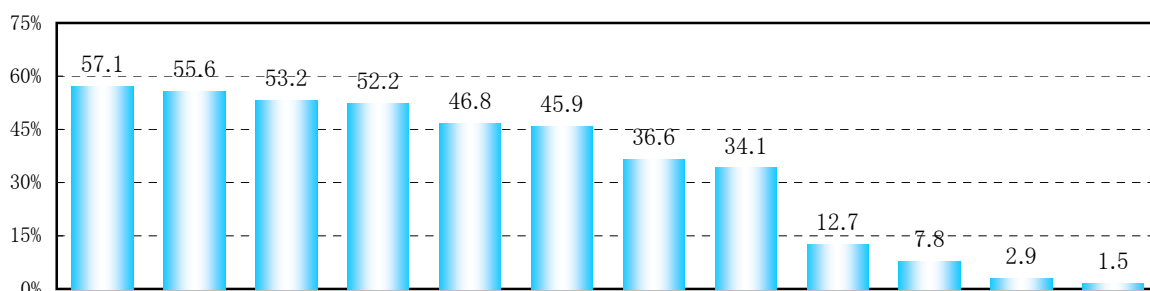
全体では、「同行」174社(84.9%)、「プレゼンテーションスキル」172社(83.9%)、「面談スキル」168社(82.0%)の順となっている。



MR雇用規模別	企業数	同行 (上司、先輩など)	プレゼンテーションスキル (製品説明会の予演など)	面談スキル (ロールプレイングなど)	ケーススタディ (事例発表会、ダイアログなど)	コミュニケーションスキル (コーチングなど)	情報活用スキル (ITの操作など)	医療機関での現場実習 (病棟、薬剤部など)	救命講習会 (AED、人工呼吸など)	介護体験 (在宅介護施設など)	地域福祉・ボランティア活動	その他	無回答
全体	205	174	172	168	96	88	79	32	7	3	2	8	2
	100.0	84.9	83.9	82.0	46.8	42.9	38.5	15.6	3.4	1.5	1.0	3.9	1.0
99名以下	113	93	88	79	46	40	37	17	6	1	1	6	1
	100.0	82.3	77.9	69.9	40.7	35.4	32.7	15.0	5.3	0.9	0.9	5.3	0.9
100~299名	36	29	31	35	17	15	9	3	-	-	-	-	1
	100.0	80.6	86.1	97.2	47.2	41.7	25.0	8.3	-	-	-	-	2.8
300~499名	12	10	11	12	6	5	6	3	-	-	-	-	-
	100.0	83.3	91.7	100.0	50.0	41.7	50.0	25.0	-	-	-	-	-
500~999名	22	20	21	21	12	14	11	2	-	1	1	1	-
	100.0	90.9	95.5	95.5	54.5	63.6	50.0	9.1	-	4.5	4.5	4.5	-
1,000名以上	22	22	21	21	15	14	16	7	1	1	1	1	-
	100.0	100.0	95.5	95.5	68.2	63.6	72.7	31.8	4.5	4.5	-	4.5	-

14. 研修の成果を確認するために、現在取り組んでいるもの〔複数回答〕

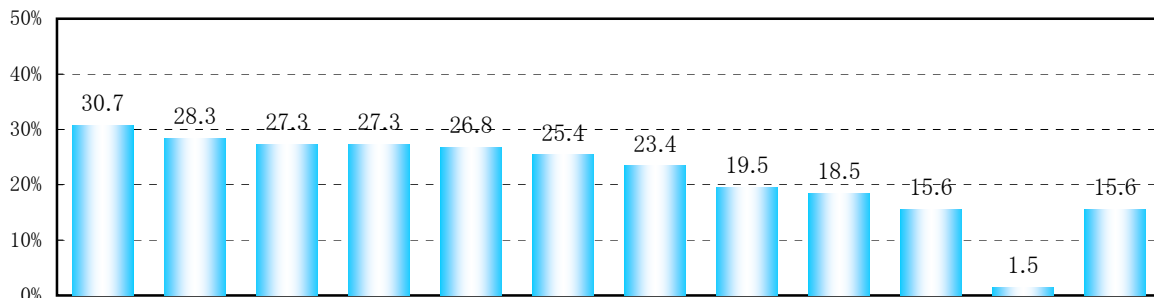
全体では、「月次研修における知識習得度テストを行う」117社(57.1%)、「MRの事後アンケートを行う」114社(55.6%)「年1回以上の社内一斉テストを実施する」109社(53.2%)の順となっている。



MR雇用規模別	企業数	月次研修における知識習得度テストを行う	MRの事後アンケートを行う	年1回以上の社内一斉テストを実施する	プレゼンテーションスキル (説明会の予演など) レベル評価する	ロールプレイングでレベル評価する	MRの日報・事例レポートを研修で使用する	記録を確認する	同行レジャーの成果を収集・共有する	アンケートについて定期的な調査を行う	医師・薬剤師・MS (ホームビーター調査)	その他	無回答
全体	205	117	114	109	107	96	94	75	70	26	16	6	3
	100.0	57.1	55.6	53.2	52.2	46.8	45.9	36.6	34.1	12.7	7.8	2.9	1.5
99名以下	113	57	43	44	55	45	49	17	38	4	1	2	2
	100.0	50.4	38.1	38.9	48.7	39.8	43.4	15.0	33.6	3.5	0.9	1.8	1.8
100~299名	36	24	24	21	18	14	12	16	10	5	1	2	1
	100.0	66.7	66.7	58.3	50.0	38.9	33.3	44.4	27.8	13.9	2.8	5.6	2.8
300~499名	12	7	9	9	6	6	4	4	3	3	3	-	-
	100.0	58.3	75.0	75.0	50.0	50.0	33.3	33.3	25.0	25.0	25.0	-	-
500~999名	22	12	18	16	14	15	14	18	9	8	4	1	-
	100.0	54.5	81.8	72.7	63.6	68.2	63.6	81.8	40.9	36.4	18.2	4.5	-
1,000名以上	22	17	20	19	14	16	15	20	10	6	7	1	-
	100.0	77.3	90.9	86.4	63.6	72.7	68.2	90.9	45.5	27.3	31.8	4.5	-

15. 研修の成果を確認するために、今後取り組みたいもの〔複数回答〕

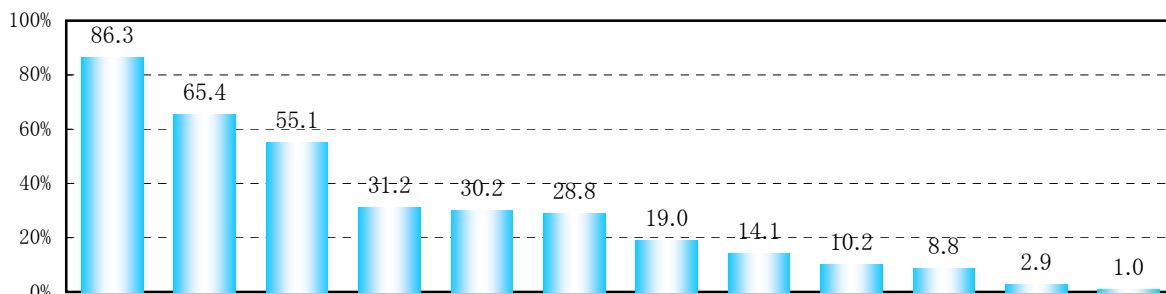
全体では、「成果についてマネージャーへ定期的なアンケート調査を行う」63社(30.7%)、「ロールプレイングでレベル評価する」58社(28.3%)、「プレゼンテーションでレベル評価する」56社(27.3%)、「医師・薬剤師・MSへモニター調査を行う」56社(27.3%)の順となっている。



MR雇用規模別	企業数	成果についてマネージャーへ定期的なアンケート調査を行う	ロールプレイングでレベル評価する	プレゼンテーションでレベル評価する	医師・薬剤師・MSへモニター調査を行う	同行レポートからMR事例を収集・共有	MRの事後アンケート(研修内容、講師、教材など)を行う	年1回以上の社内研修を実施する	月次研修に出席する(研修前後)の研修者へのアンケート調査を行う	MRの日報・事例レポートをバツクする	記録を確認する	その他	無回答
全体	205	63	58	56	56	55	52	48	40	38	32	3	32
	100.0	30.7	28.3	27.3	27.3	26.8	25.4	23.4	19.5	18.5	15.6	1.5	15.6
99名以下	113	28	36	35	24	25	36	24	20	18	16	2	13
	100.0	24.8	31.9	31.0	21.2	22.1	31.9	21.2	17.7	15.9	14.2	1.8	11.5
100~299名	36	15	9	6	16	11	9	10	6	11	7	-	8
	100.0	41.7	25.0	16.7	44.4	30.6	25.0	27.8	16.7	30.6	19.4	-	22.2
300~499名	12	7	4	6	3	6	2	3	3	2	4	1	-
	100.0	58.3	33.3	50.0	25.0	50.0	16.7	25.0	25.0	16.7	33.3	8.3	-
500~999名	22	4	3	4	6	4	3	6	7	2	2	-	5
	100.0	18.2	13.6	18.2	27.3	18.2	13.6	27.3	31.8	9.1	9.1	-	22.7
1,000名以上	22	9	6	5	7	9	2	5	4	5	3	-	6
	100.0	40.9	27.3	22.7	31.8	40.9	9.1	22.7	18.2	22.7	13.6	-	27.3

16. 継続教育の課題について〔複数回答〕

全体では、「自ら考え、学習するMRを増やしたい」177社(86.3%)、「一方的な講義でなくインタラクティブな研修を増やしたい」134社(65.4%)、「研修成果の検証方法に苦慮している」113社(55.1%)の順となっている。

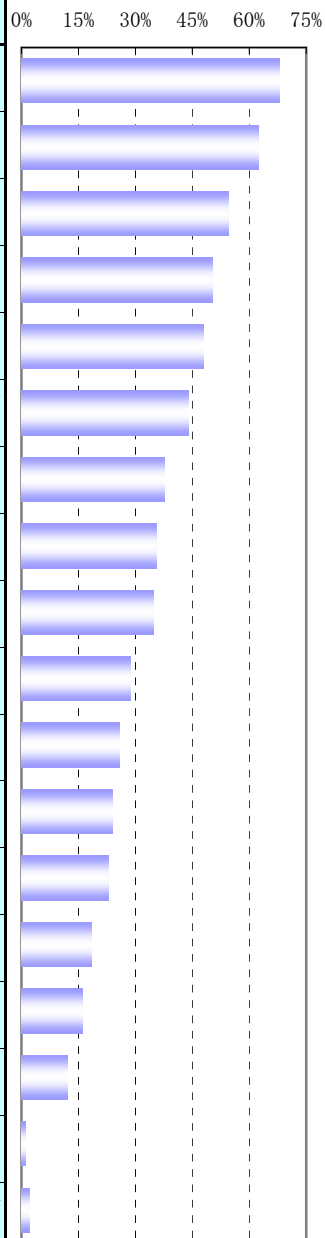


MR雇用規模別	企業数	自ら考え、学習するMRを増やしたい	一方的な講義でなくインタラクティブな研修を増やしたい	研修成果の検証方法に苦慮している	実践に結びつけることが難しい	営業活動が優先している	トレーニングの濃さを増やしたい	若手トレーナーの育成策がない	研修に対する意識が低い	対する理解が足りない	モチベーションが低い	その他	無回答
全体	205	177	134	113	64	62	59	39	29	21	18	6	2
	100.0	86.3	65.4	55.1	31.2	30.2	28.8	19.0	14.1	10.2	8.8	2.9	1.0
99名以下	113	94	66	51	32	36	26	14	8	15	8	4	1
	100.0	83.2	58.4	45.1	28.3	31.9	23.0	12.4	7.1	13.3	7.1	3.5	0.9
100~299名	36	29	27	19	12	12	15	4	5	3	5	1	1
	100.0	80.6	75.0	52.8	33.3	33.3	41.7	11.1	13.9	8.3	13.9	2.8	2.8
300~499名	12	11	8	12	4	-	4	4	3	-	2	-	-
	100.0	91.7	66.7	100.0	33.3	-	33.3	33.3	25.0	-	16.7	-	-
500~999名	22	21	17	15	8	10	7	8	8	2	2	1	-
	100.0	95.5	77.3	68.2	36.4	45.5	31.8	36.4	36.4	9.1	9.1	4.5	-
1,000名以上	22	22	16	16	8	4	7	9	5	1	1	-	-
	100.0	100.0	72.7	72.7	36.4	18.2	31.8	40.9	22.7	4.5	4.5	-	-

17. 継続教育を充実させるために、現在取り組んでいるもの〔複数回答〕

全体では、「一斉テストや研修前後の知識確認テストを行う」139社(67.8%)、「偏らないようMR参加型プログラムも取り入れる」128社(62.4%)、「MRの学習意欲を高めるためプログラムを工夫する」112社(54.6%)の順となっている。

MR雇用規模別	9 9 名 以下	1 0 0 0 0 0 0 0 0 0 名	3 0 0 0 0 0 0 0 0 0 名	5 0 0 0 0 0 0 0 0 0 名	1 0 0 0 0 0 0 0 0 0 名 以上	全 体	
企業数	113 100.0	36 100.0	12 100.0	22 100.0	22 100.0	205 100.0	
一斉テストや研修前後の知識確認テストを行う	66 58.4	28 77.8	8 66.7	17 77.3	20 90.9	139 67.8	
偏らないようMR参加型プログラムも取り入れる	62 54.9	23 63.9	10 83.3	14 63.6	19 86.4	128 62.4	
MRの学習意欲を高めるためプログラムを工夫する	48 42.5	22 61.1	9 75.0	16 72.7	17 77.3	112 54.6	
医療現場のニーズに対応できるプログラムを立案する	53 46.9	13 36.1	9 75.0	13 59.1	15 68.2	103 50.2	
医療関係者との信頼関係が築けるよう面談スキル研修を強化	41 36.3	18 50.0	7 58.3	14 63.6	18 81.8	98 47.8	
自社製品に関連する「診療ガイドライン」を使いこなす	35 31.0	15 41.7	6 50.0	16 72.7	18 81.8	90 43.9	
「自社の目指すMR像」又は「自社MRの行動規範」を策定	32 28.3	16 44.4	6 50.0	11 50.0	12 54.5	77 37.6	
患者さんの立場で情報活動ができるよう研修内容を工夫する	33 29.2	8 22.2	8 66.7	12 54.5	12 54.5	73 35.6	
研修ごとに到達目標を明確に設定する	22 19.5	14 38.9	7 58.3	12 54.5	16 72.7	71 34.6	
若手・ベテランを問わず、トレーナーを社外セミナーに参加	20 17.7	13 36.1	7 58.3	9 40.9	10 45.5	59 28.8	
自学自習を習慣づけるためにeラーニングシステムを充実	11 9.7	9 25.0	3 25.0	13 59.1	17 77.3	53 25.9	
研修に対するトップやマネージャーの理解が得られる工夫	21 18.6	9 25.0	4 33.3	8 36.4	7 31.8	49 23.9	
医学の高度化・専門化に対応できるような研修を導入する	19 16.8	6 16.7	6 50.0	7 31.8	9 40.9	47 22.9	
MRの考える力を高めるためにダイアログを取り入れる	12 10.6	3 8.3	4 33.3	8 36.4	11 50.0	38 18.5	
向上意欲に応えるために上級MR・社内認定制度を導入する	7 6.2	8 22.2	2 16.7	8 36.4	8 36.4	33 16.1	
全員が最新の教育理論と具体的な研修手法の共有化を図る	10 8.8	5 13.9	3 25.0	3 13.6	4 18.2	25 12.2	
その他	2 1.8	0 -	0 -	0 -	0 -	2 1.0	
無回答	3 2.7	1 2.8	0 -	0 -	0 -	4 2.0	



18. 継続教育を充実させるために、今後取り組みたいもの〔複数回答〕

全体では、「医療現場のニーズに対応できるプログラムを立案する」71社(34.6%)、「医学の高度化・専門化に対応できるような研修を導入する」71社(34.6%)、「患者さんの立場で情報活動ができるよう研修内容を工夫する」67社(32.7%)の順となっている。

MR雇用規模別	9 9 名 以下	1 0 0 0 0 0 0 0 0 0 名	3 0 0 0 0 0 0 0 0 0 名	5 0 0 0 0 0 0 0 0 0 名	1 0 0 0 0 0 0 0 0 0 名 以上	全 体	
企業数	113 100.0	36 100.0	12 100.0	22 100.0	22 100.0	205 100.0	
医療現場のニーズに対応できるプログラムを立案する	36 31.9	16 44.4	2 16.7	9 40.9	8 36.4	71 34.6	
医学の高度化・専門化に対応できるような研修を導入する	31 27.4	15 41.7	4 33.3	11 50.0	10 45.5	71 34.6	
患者さんの立場で情報活動ができるよう研修内容を工夫する	33 29.2	13 36.1	2 16.7	8 36.4	11 50.0	67 32.7	
MRの学習意欲を高めるためプログラムを工夫する	37 32.7	13 36.1	3 25.0	4 18.2	4 18.2	61 29.8	
偏らないようMR参加型プログラムも取り入れる	34 30.1	8 22.2	2 16.7	8 36.4	5 22.7	57 27.8	
MRの考える力を高めるためにダイアログを取り入れる	29 25.7	11 30.6	5 41.7	7 31.8	5 22.7	57 27.8	
医療関係者との信頼関係が築けるよう面談スキル研修を強化	35 31.0	6 16.7	4 33.3	5 22.7	7 31.8	57 27.8	
自学自習を習慣づけるためにeラーニングシステムを充実	31 27.4	8 22.2	4 33.3	8 36.4	3 13.6	54 26.3	
全員が最新の教育理論と具体的な研修手法の共有化を図る	23 20.4	10 27.8	4 33.3	10 45.5	5 22.7	52 25.4	
研修ごとに到達目標を明確に設定する	22 19.5	12 33.3	3 25.0	7 31.8	2 9.1	46 22.4	
若手・ベテランを問わず、トレーナーを社外セミナーに参加	23 20.4	10 27.8	4 33.3	4 18.2	4 18.2	45 22.0	
向上意欲に応えるために上級MR・社内認定制度を導入する	16 14.2	7 19.4	6 50.0	7 31.8	7 31.8	43 21.0	
自社製品に関連する「診療ガイドライン」を使いこなす	20 17.7	10 27.8	3 25.0	4 18.2	5 22.7	42 20.5	
研修に対するトップやマネージャーの理解が得られる工夫	14 12.4	10 27.8	4 33.3	6 27.3	4 18.2	38 18.5	
「自社の目指すMR像」又は「自社MRの行動規範」を策定	19 16.8	6 16.7	2 16.7	4 18.2	4 18.2	35 17.1	
一斉テストや研修前後の知識確認テストを行う	21 18.6	4 11.1	3 25.0	3 13.6	2 9.1	33 16.1	
その他	1 0.9	0 -	0 -	0 -	0 -	1 0.5	
無回答	7 6.2	4 11.1	0 -	1 4.5	4 18.2	16 7.8	